

VĪRIEŠU KREKLA DŪRGALA APSTRĀDE



JUTA ĶIMENĪTE

1. UZDEVUMS

- sagatavot lekālu komplektu vīriešu krekla piedurknes daļai, aizdarsloksnei un aprocei
- piegriezt vīriešu krekla piedurknes daļu, aizdarsloksni un aproci

Lekālu zīmēšanai nepieciešams:

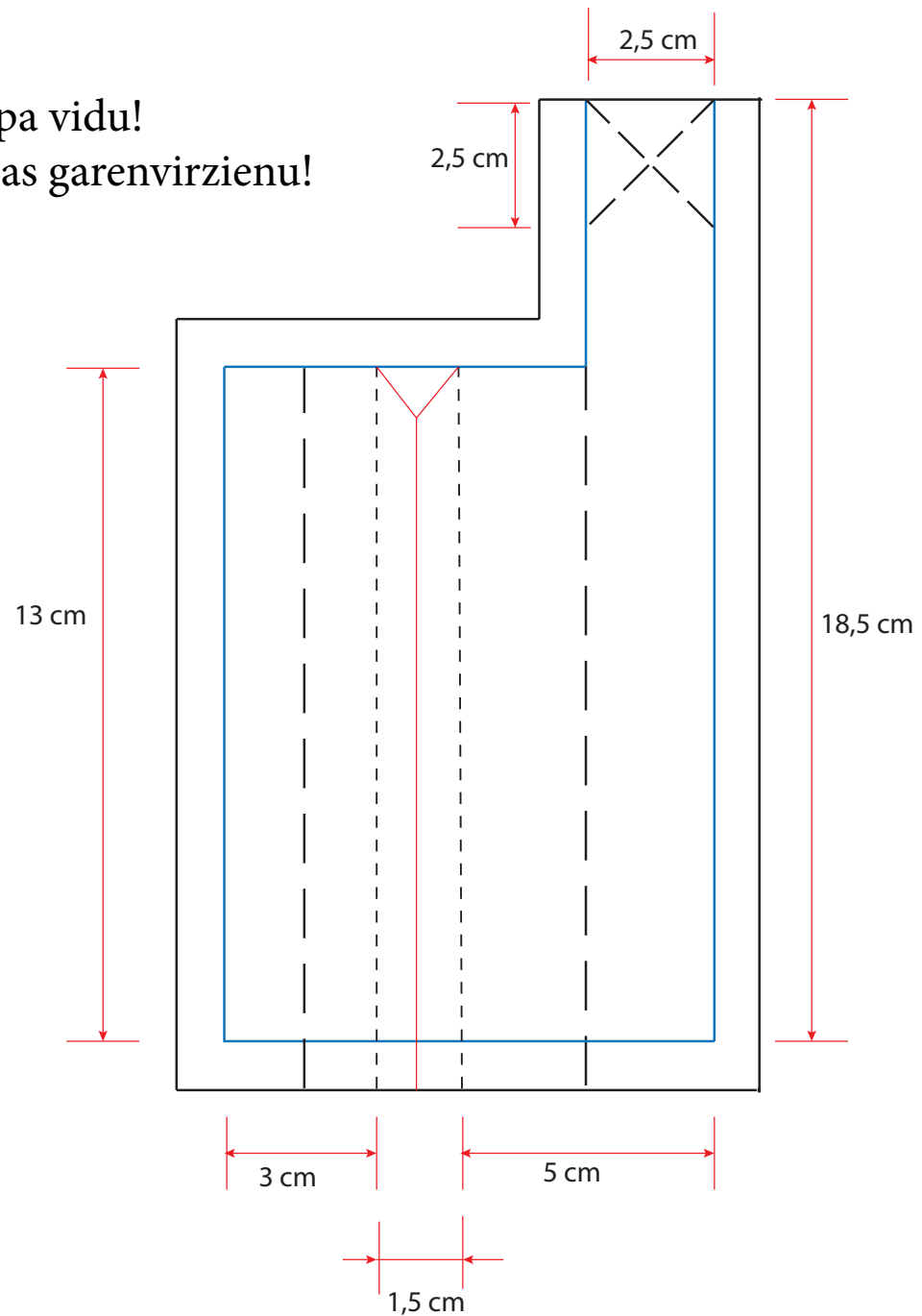
- papīrs, lineāls, zīmulis, dzēšgumija, krāsainie zīmuļi vai pildspalvas, papīra šķēres

Piegriešanai nepieciešams:

- audums, līmaudums, lineāls, zīmulis, saspaužamās adatiņas, auduma šķēres

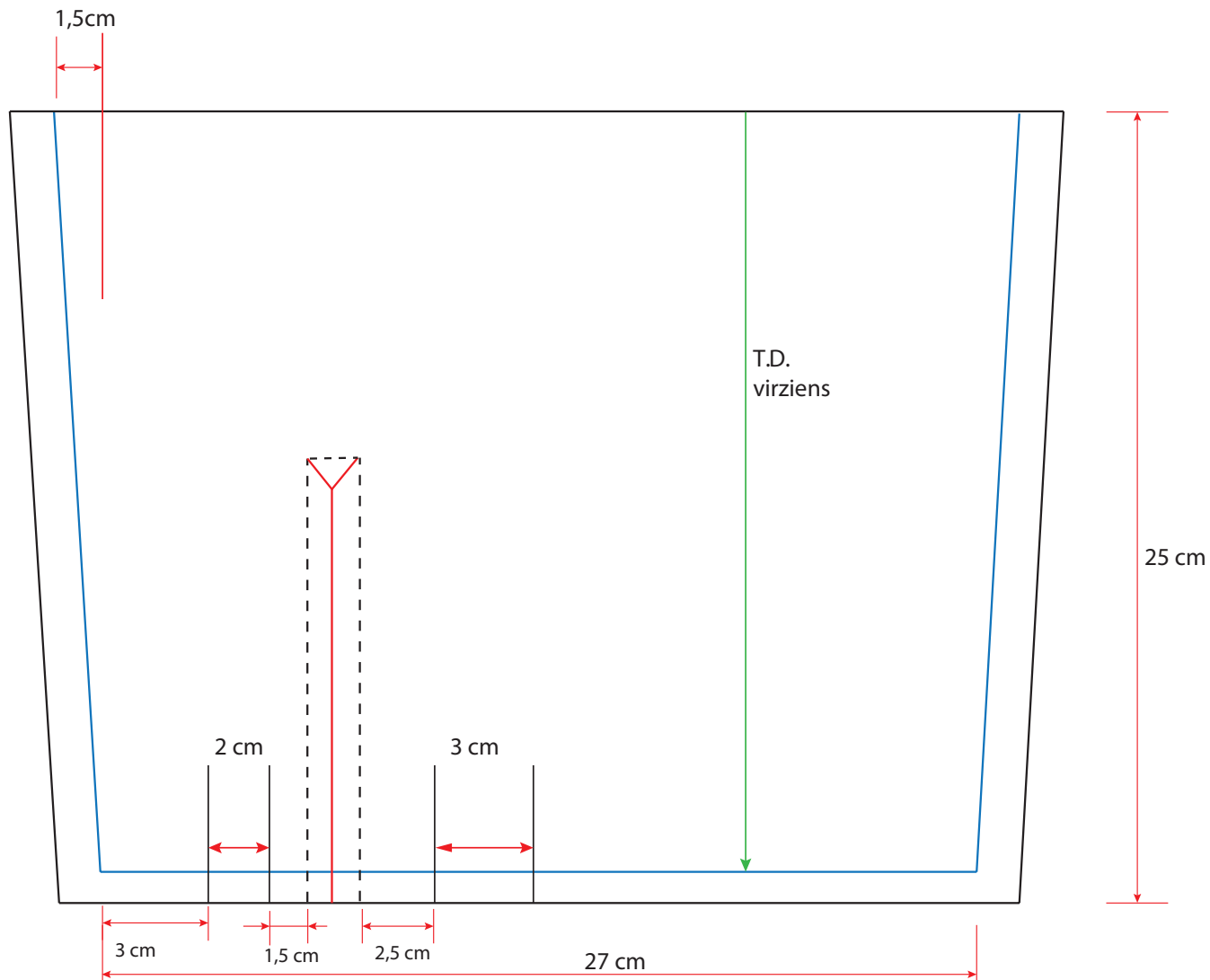
APDARSLOKNES LEKĀLS

- Vīļu pielaides **1cm**
- Locījuma līnijas ir 3 un 5 cm daļai pa vidu!
- Taisnā diega virziens sakrīt ar detaļas garenvirzienu!



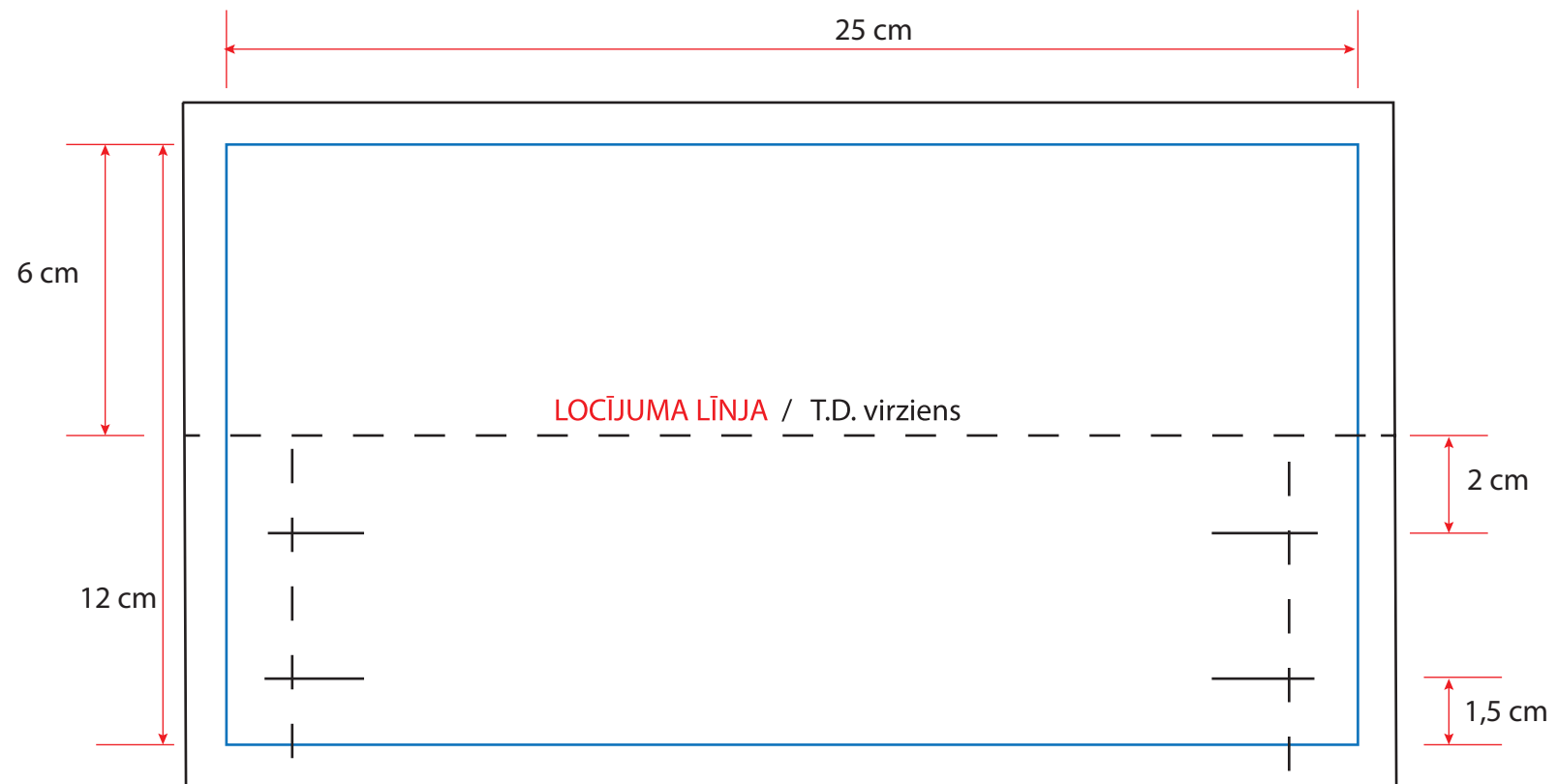
PIEDURKNES LEKĀLS

- Vīļu uzlaides piedurknes lejasmalai **1cm**
- Vīļu uzlaides piedurknes malām **1,5cm**
- Šķirtnes griezuma līnijas garumu skatīt uz apdarsloksnes (**13cm + vīļu uzlaide 1 cm**)



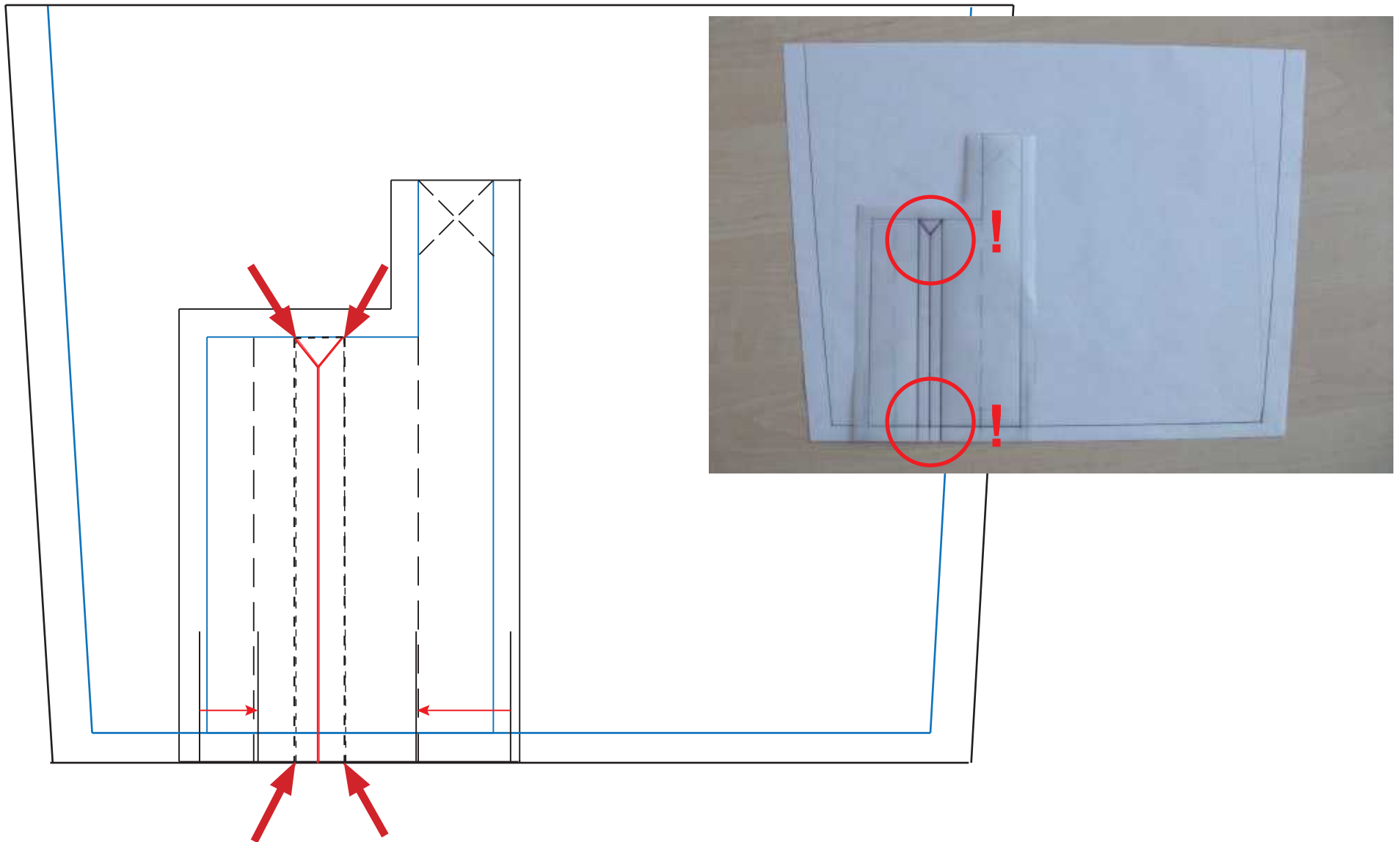
APROCES LEKĀLS

- Vīļu uzlaides **1cm**
- Taisnā diega virziens sakrīt ar detaļas garenvirzienu!
- Līmaudumu piegriez tādā pašā virzienā kā detaļa!

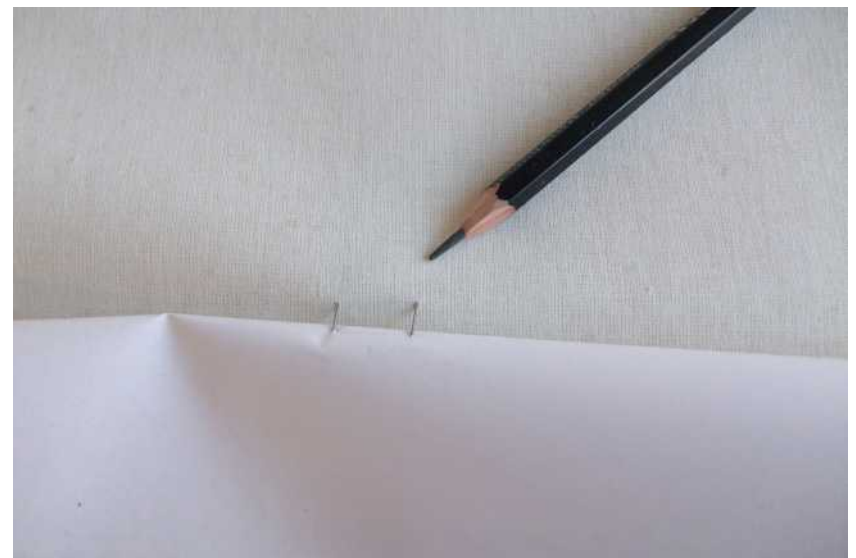
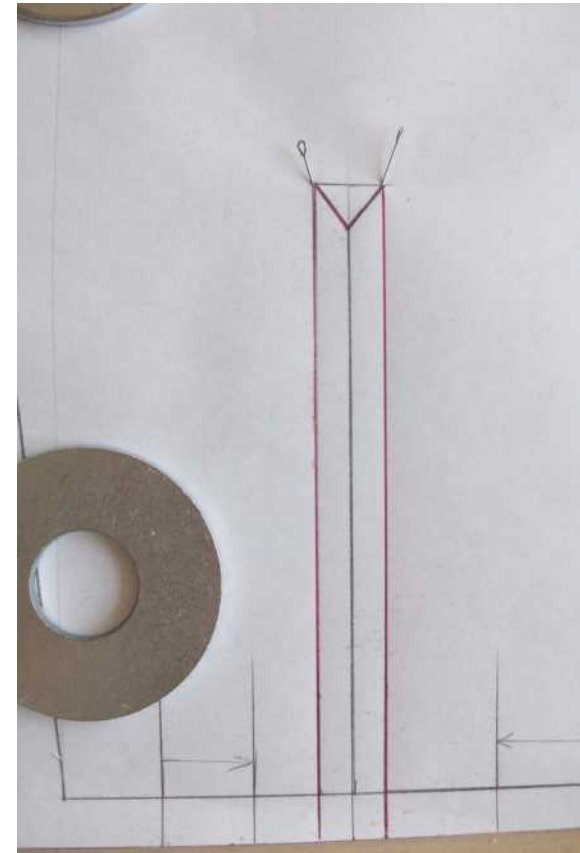
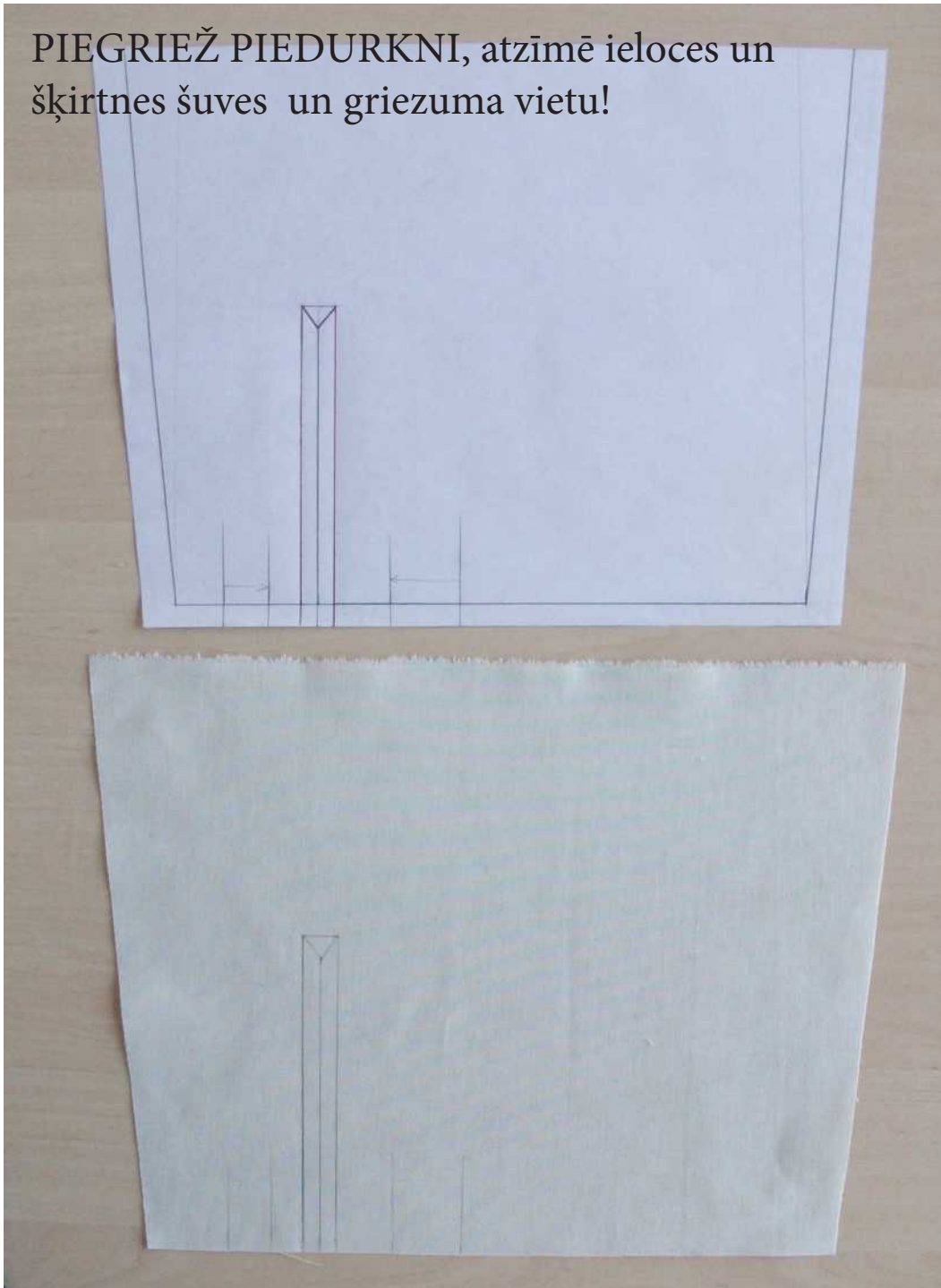


PIEDURKNES AIZDARSLOKSNE UZ PIEDURKNES LEKĀLA

- Šķirtnes piešūšanas vietai ir precīzi jāsakrīt uz aizdarsloknes un piedurknes lekāliem!



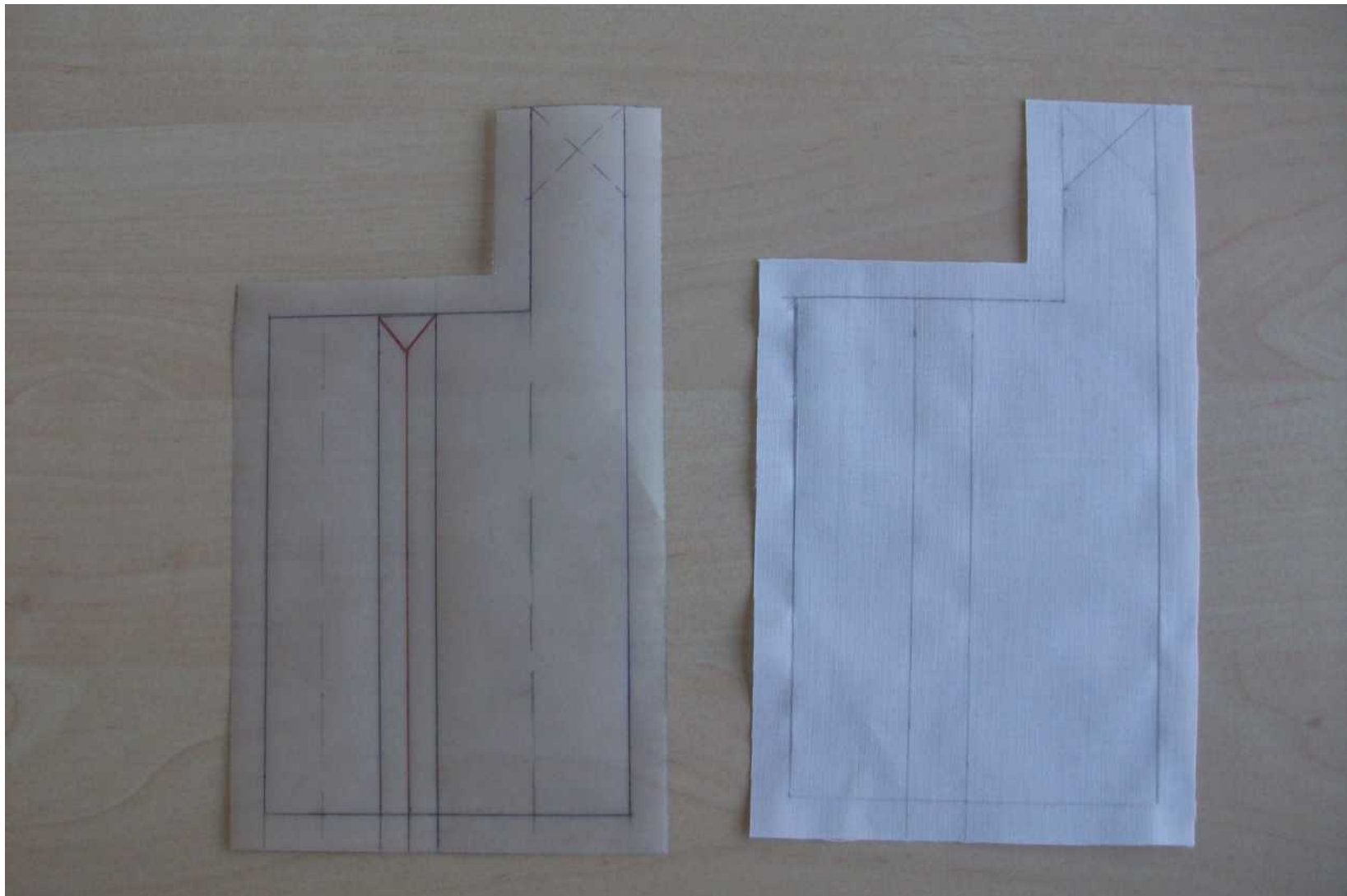
PIEGRIEŽ PIEDURKNI, atzīmē ieloces un šķirtnes šuves un griezuma vietu!



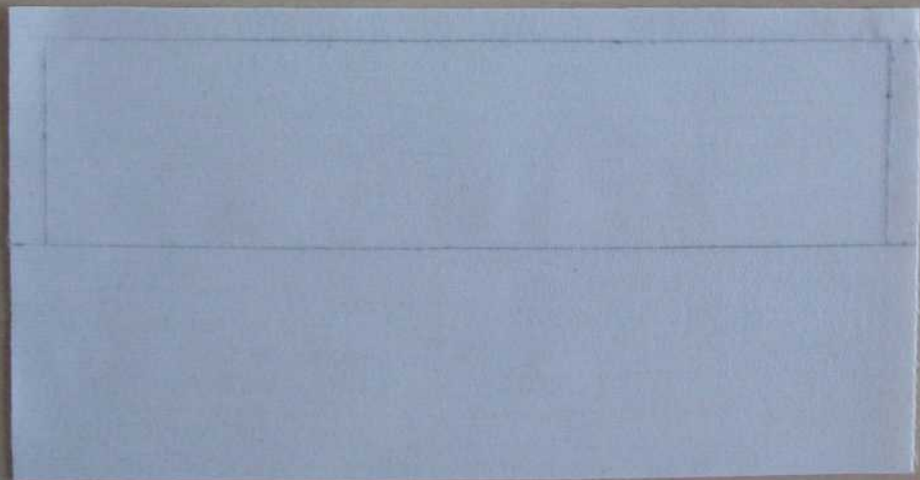
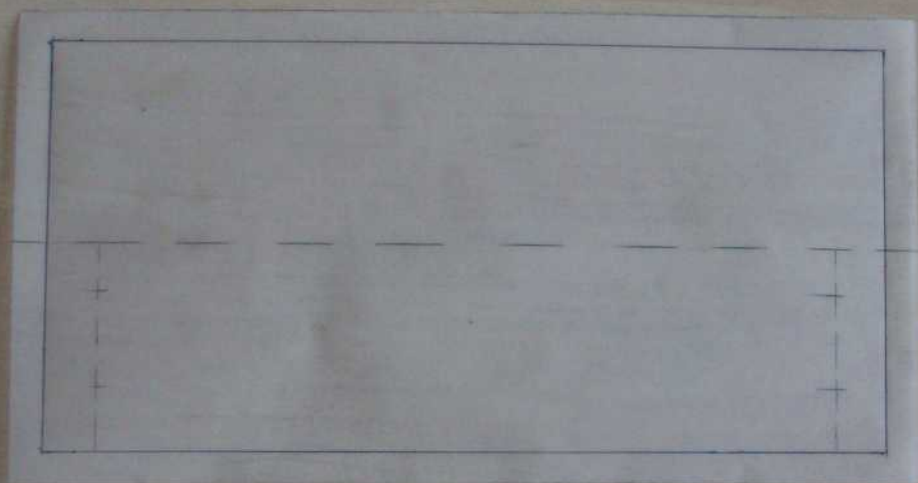
PIEGRIEŽ AIZDARSLOKSNI

Atzīmē:

- vīļu uzlaides
- šķirtnes šuves vietu
- locījuma vietas stūrītīm

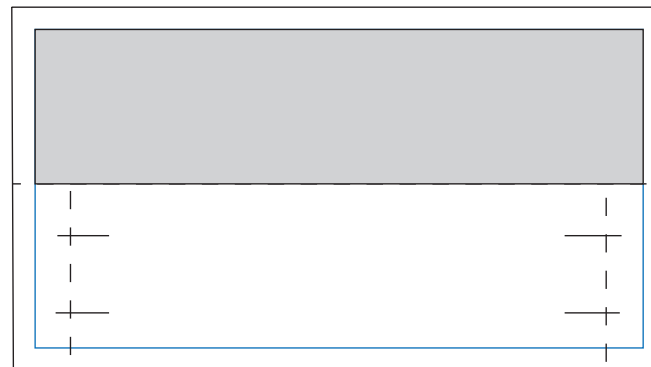


PIEGRIEŽ APROCI (izlīmētu), atzīmē viļu
uzlaides vienai pusei



Stīvdraņas lekālu izveido no aproces lekāla - iekrāsots ar pelēku!

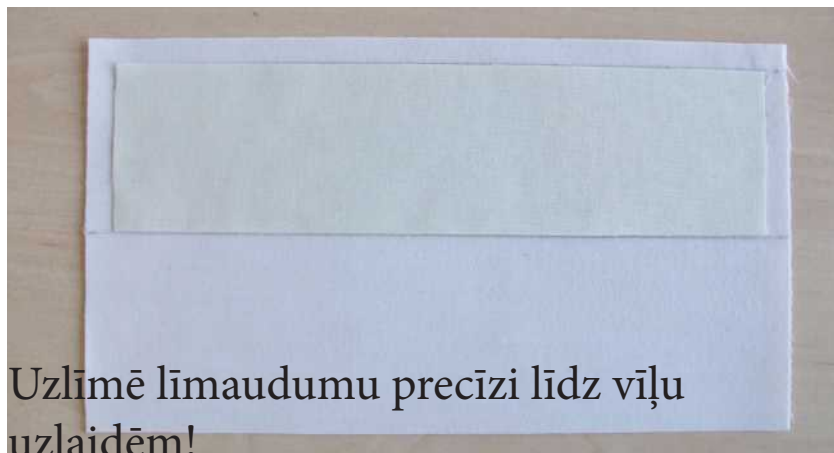
9



Piegriež stīvdraņu (šoreiz izmantosim
to pašu līmaudumu vēlreiz!)



Uzlīmē līmaudumu precīzi līdz viļu
uzlaidēm!



2. UZDEVUMS

10

- piešūt aizdarsloksni

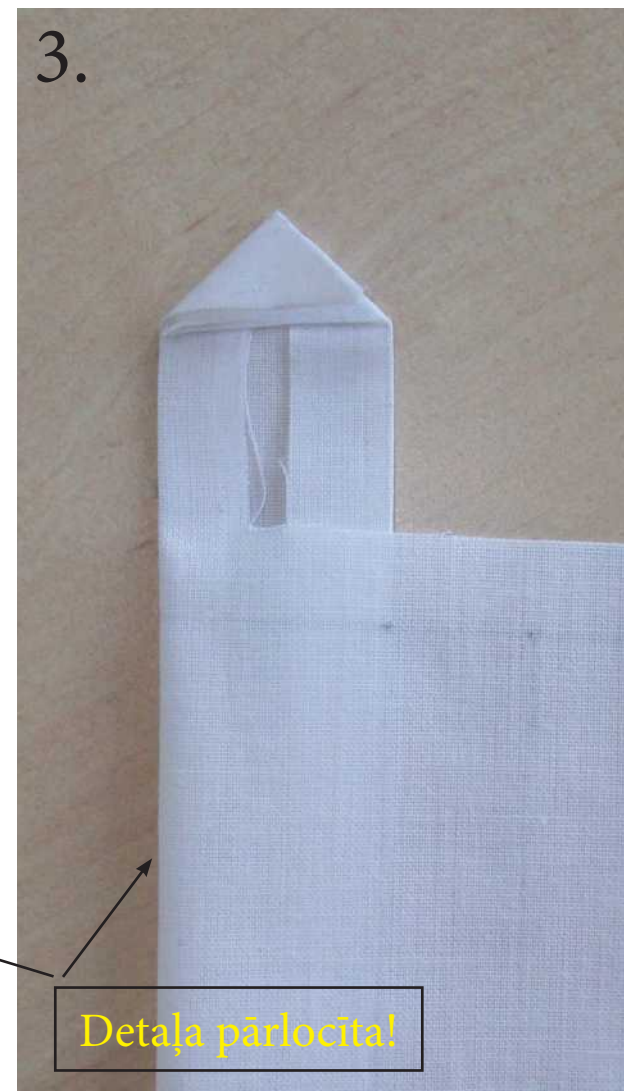
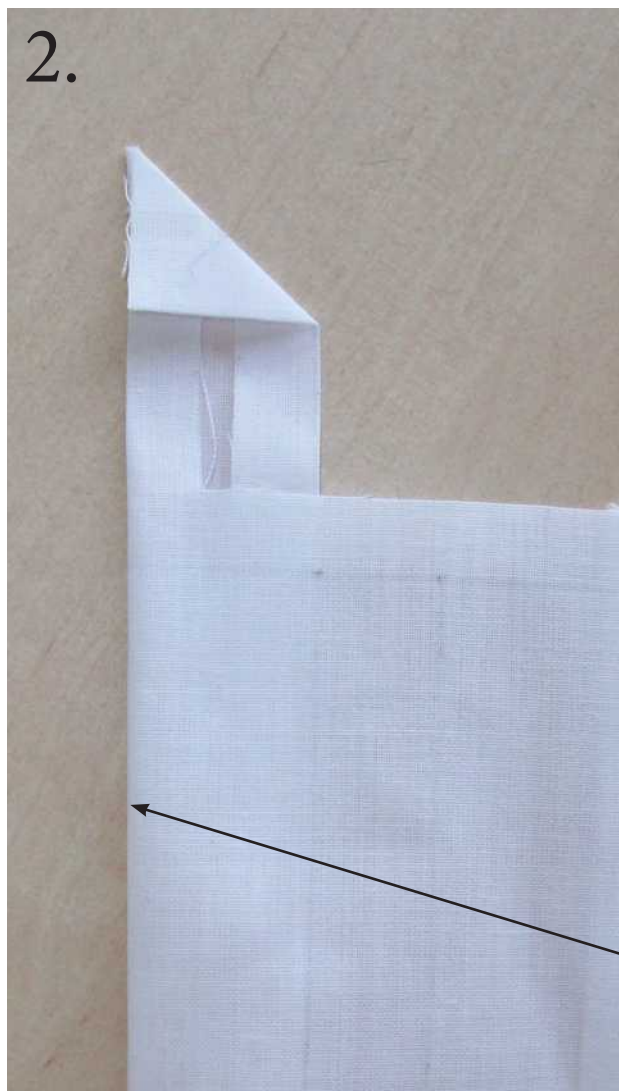
Šūšanai nepieciešams:

- diegs, šķēres, saspraušamās adatiņas, šujamā adata, šujmasīna, gludeklis

SAGATAVO AIZDARSLOKSNI PIEŠŪŠANAI

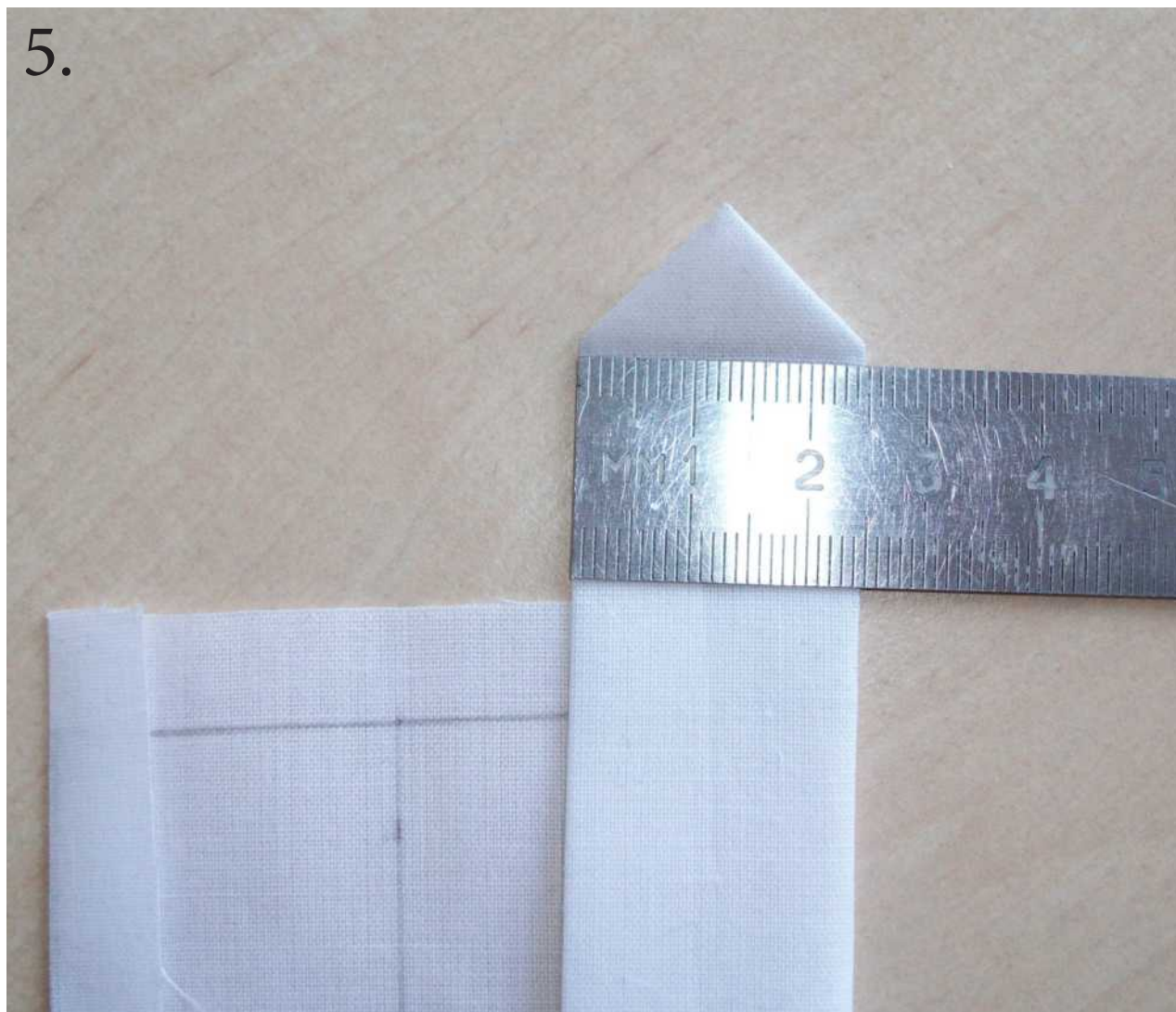
Nogludina:

- vīļu uzlaides, 1. att.
- stūrīša locījumu uz kreiso pusi, 2.att.
- stūrīša locījumu uz labo pusi, 3. att.



PĀRBAUDA NOGLUDINĀTO AIZDARSLOKSNI

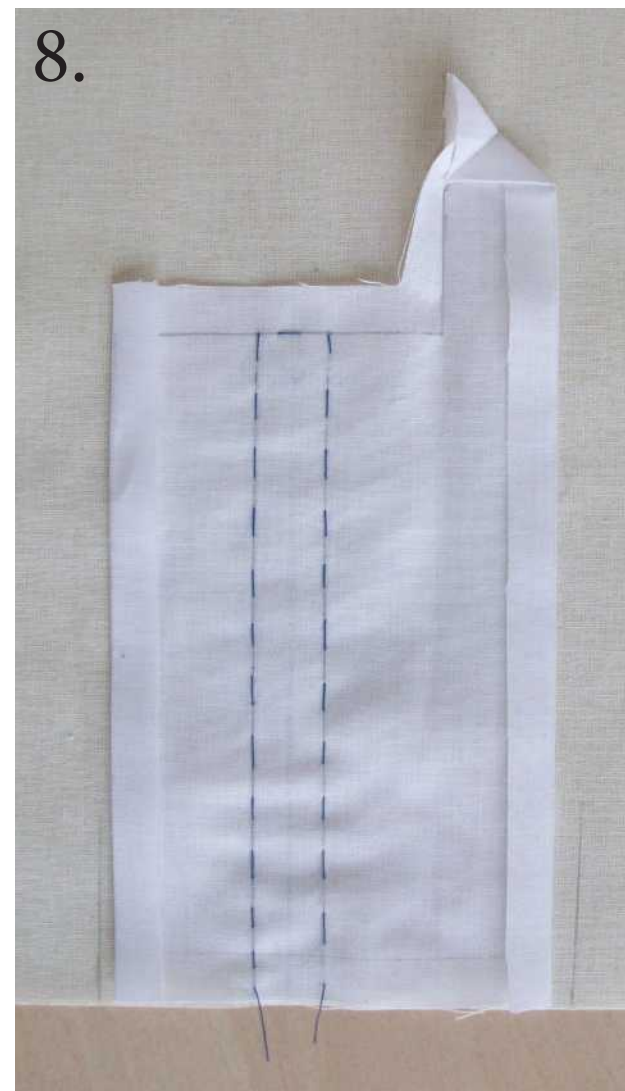
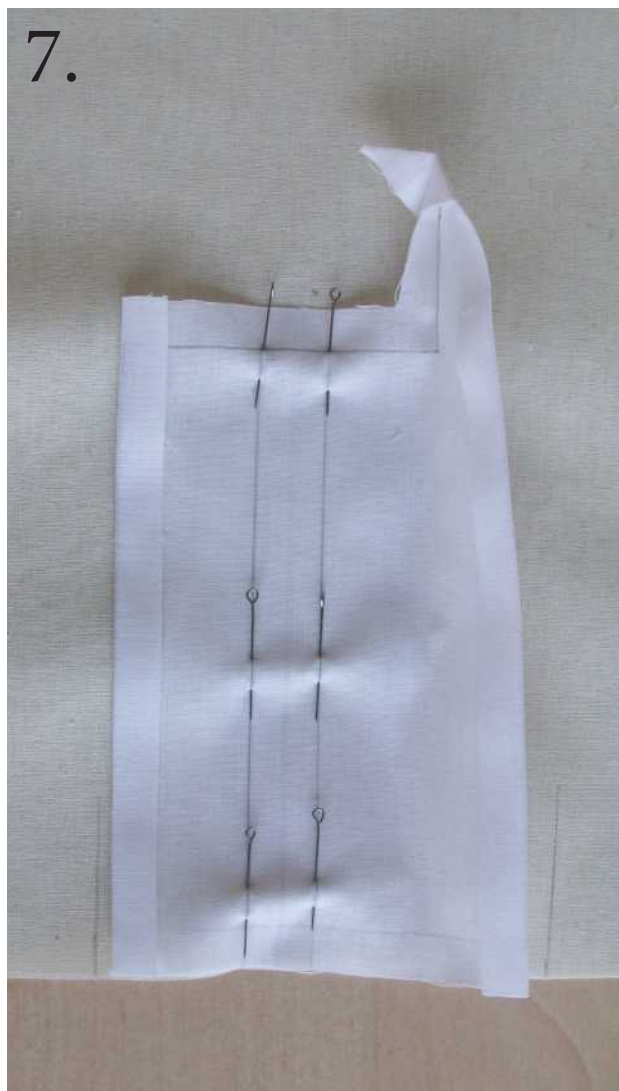
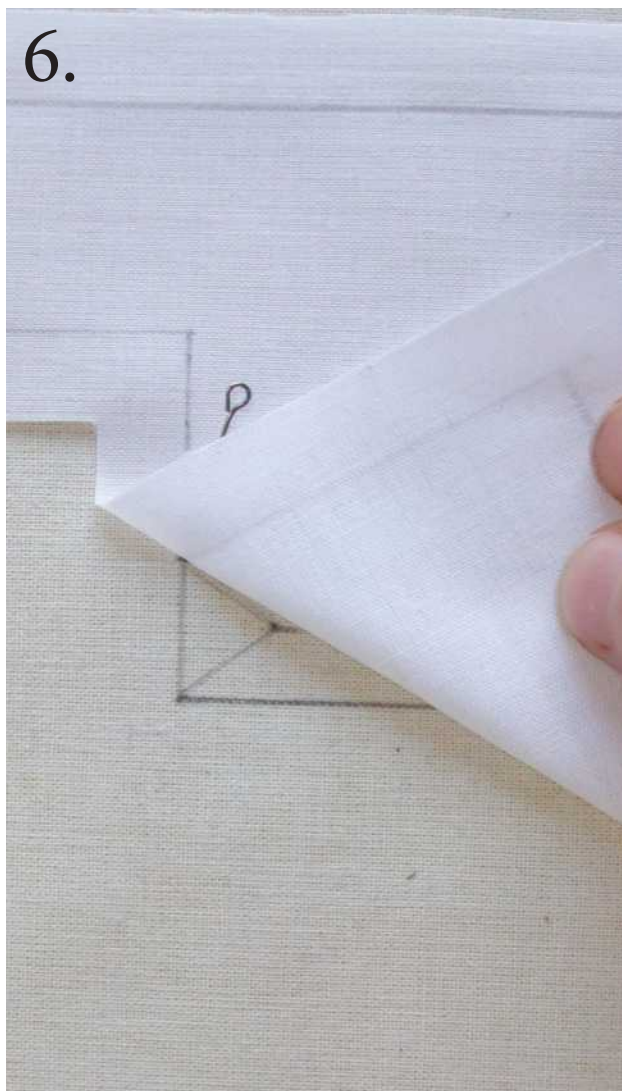
- pareizi nogludināta aizdarsloksnes detaļa, 4.att.
- nokontrolē nogludinātās aizdarsloksnes stūrīša platumu, u.c., 5. att.



PIEDIEDZ AIZDARSLOKSNI PIEDURKNES DETALĀI

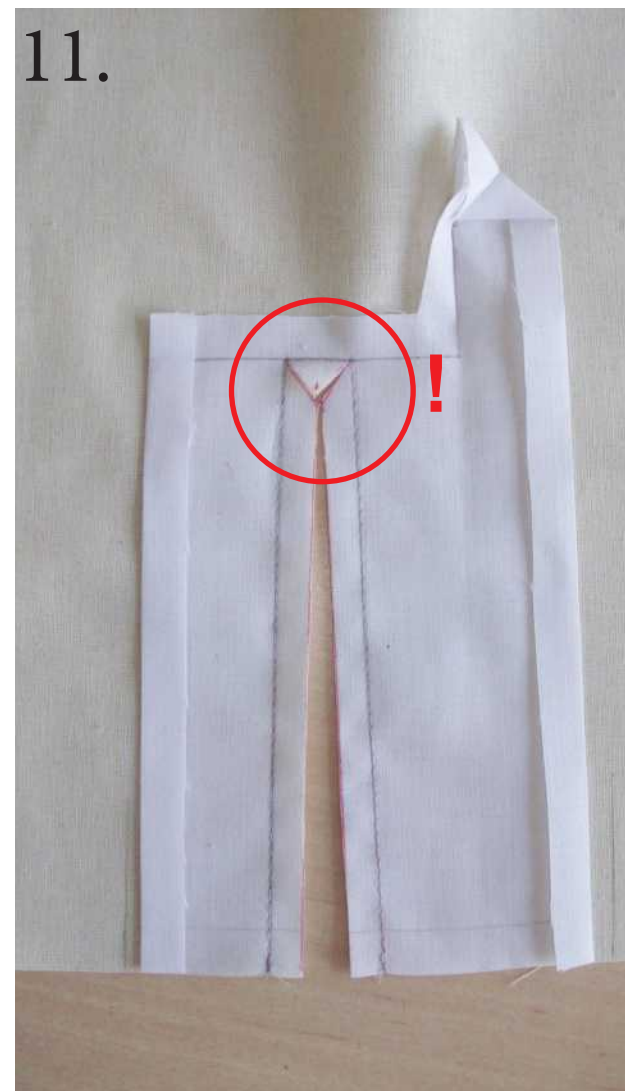
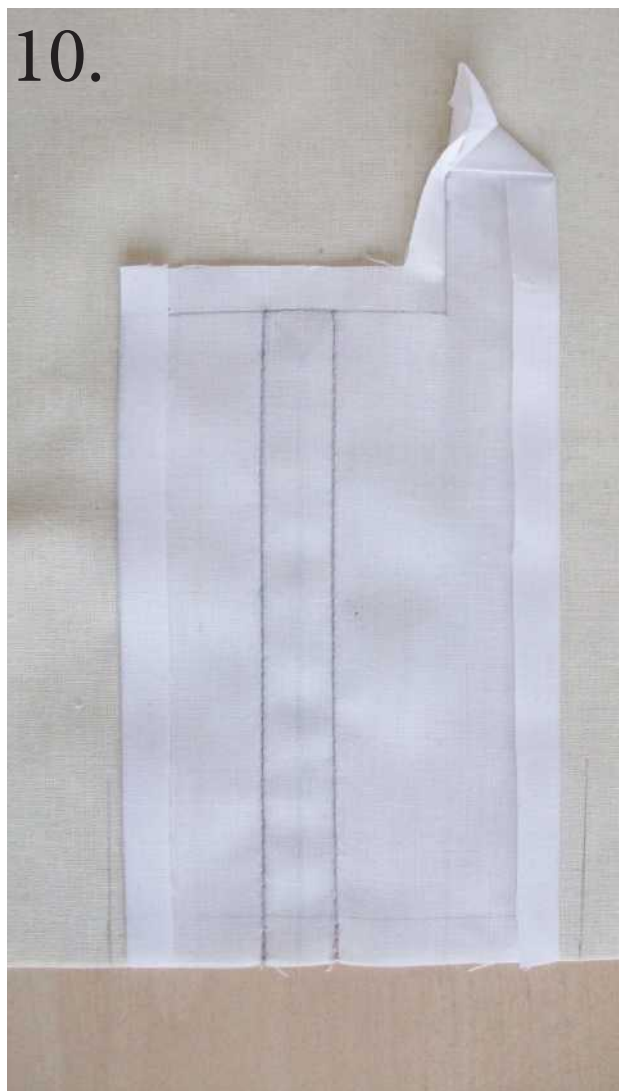
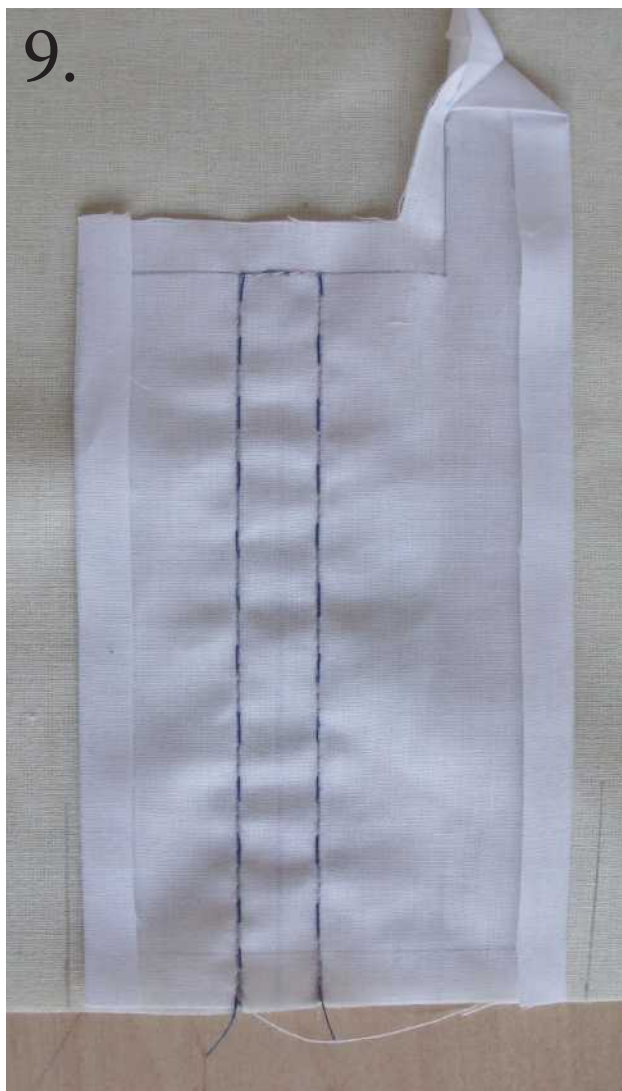
13

- **precīzi** piesprauž aizdarsloksni ievērojot kontrolpunktus, 6.att.
- piesprauž aizdarsloksni, 7. att.
- piediedz aizdarsloksni **precīzi pa atzīmētajām līnijām**, 8. att.



PIEŠUJ AIZDARSLOKSNI

- **precīzi** piešuj aizdarsloksni, 9.att.
- izārda sadiedzamos diegus, piegludina, 10. att.
- iezīmē griezuma līnijas un pārgriež pa līniju, **stūros ne tuvāk kā 1mm no šuves**, 11. att.



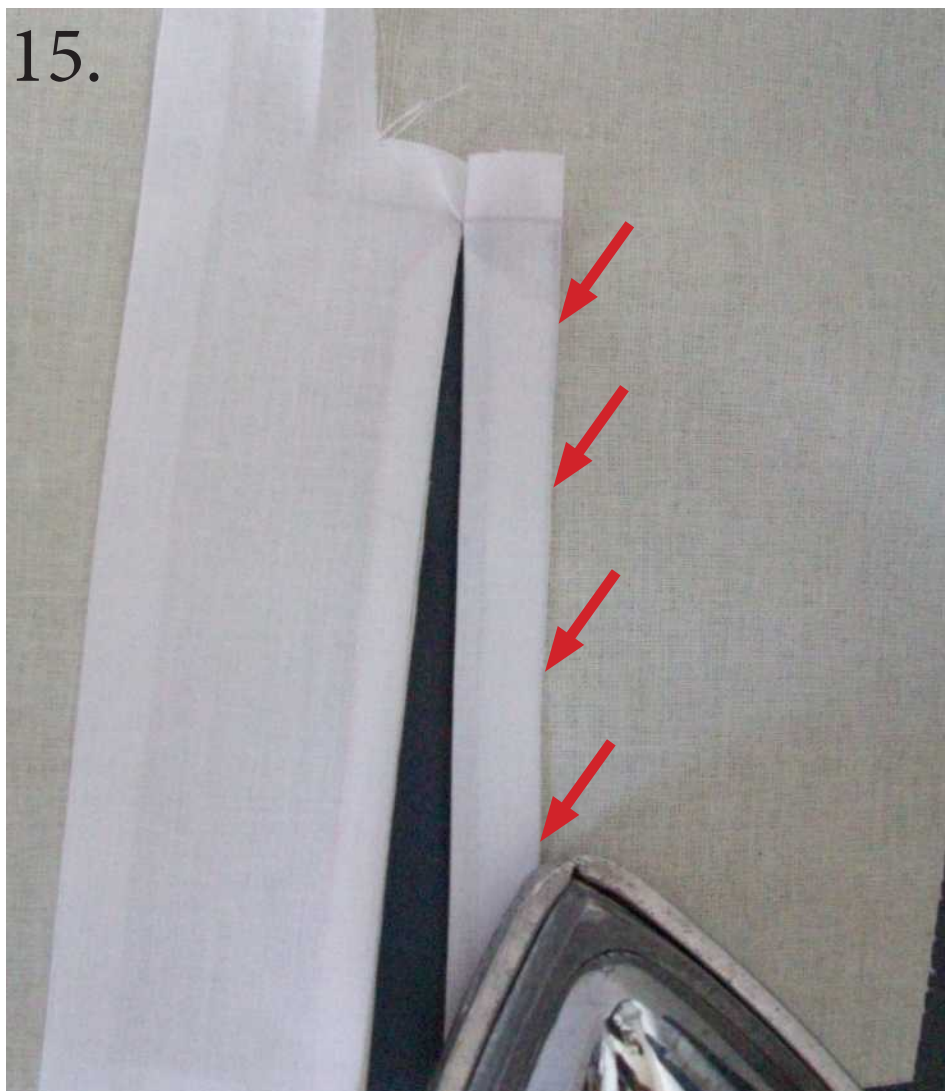
IZVĒRŠ AIZDARSLOKSNI UZ LABO PUSI

- atgludina abas aizdarsloksnes malas uz iegriezuma pusi , 12.att.
- izvērš aizdarsloksni uz labo pusi, 13. att.
- izvērsta aizdarsloksne, 14. att.



AIZDARSLOKSNES APAKŠĒJĀS DAĻAS SAGATAVOŠANA

- atgludina aizdarsloksnes malu **precīzi līdz šuves līnijai** , 15.att.
- **precīzi** piediedz atgludināto malu, nokontrolē platumu, 16. att.



AIZDARSLOKSNES APAKŠĒJĀS DAĻAS PIEŠŪŠANA

17

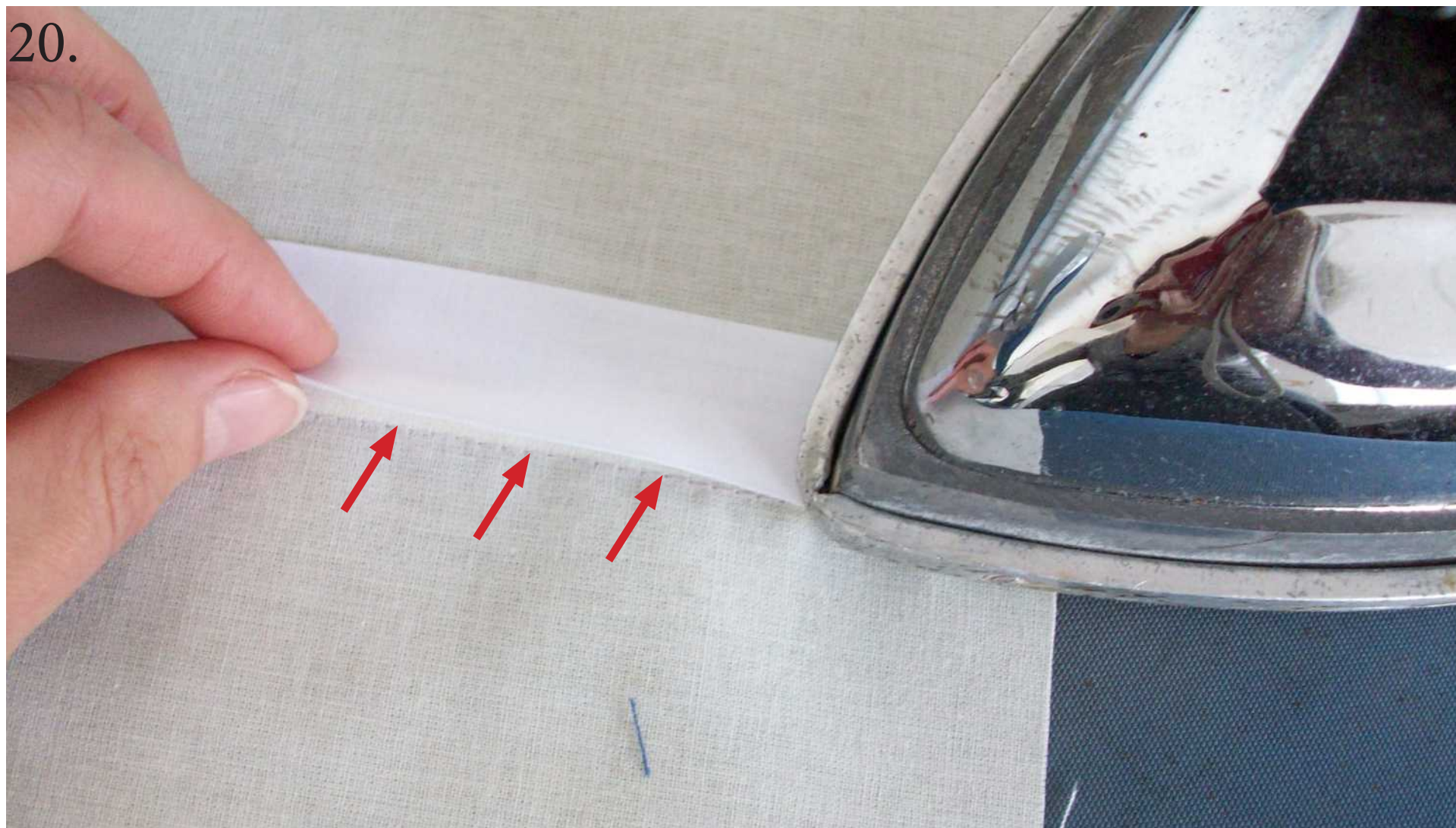
- piešuj aizdarsloksnes malu **precīzi līdz šuves līnijai** , 17.att.
- pārbauda no labās puses, vai arī tur 1mm gar locījuma malu ir izveidojusies glīta šuve, 18. att.
- izārda sadiedzamo diegu un piegludina, 19. att.



AIZDARSLOKSNES VIRSĒJĀS DAĻAS NOGLUDINĀŠANA

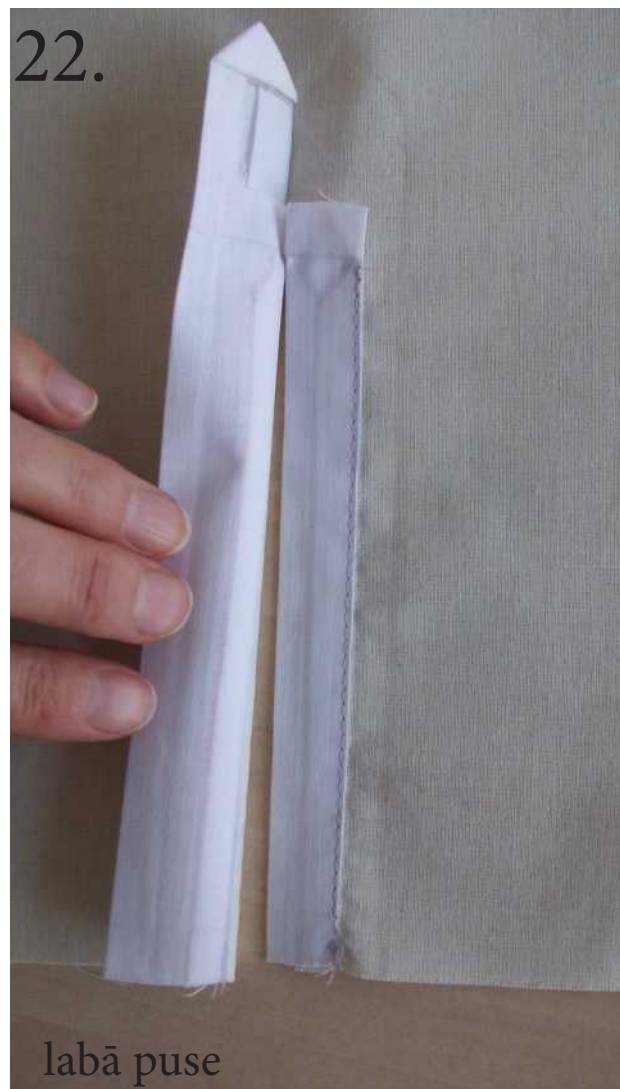
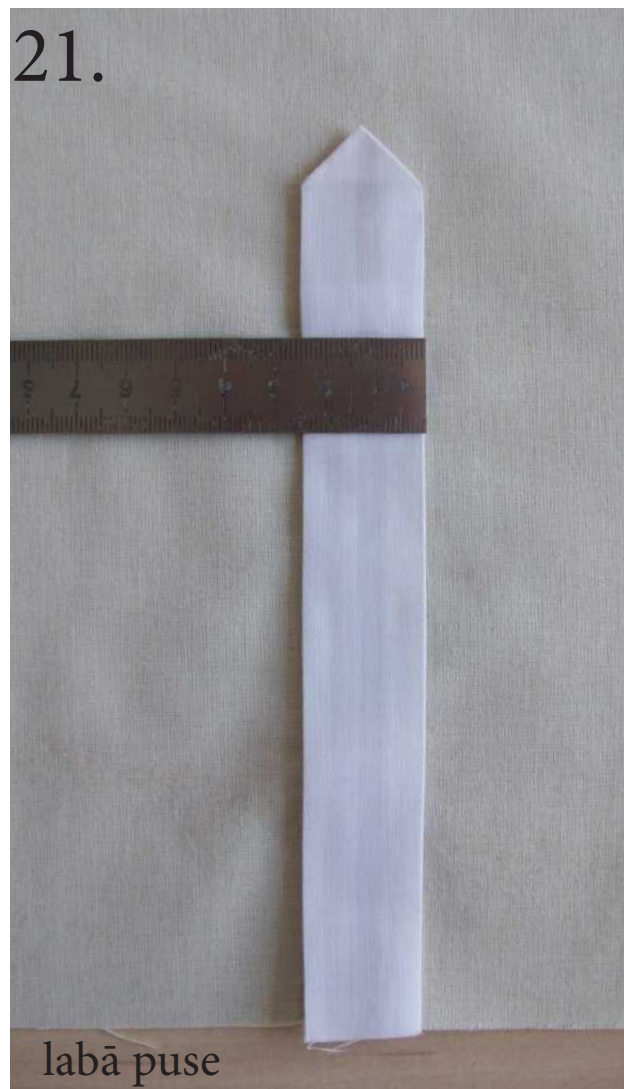
- nogludina aizdarsloksnes virsējo malu **precīzi līdz šuves līnijai** , 20.att.

18



AIZDARSLOKSNES VIRSĒJĀ DAĻA

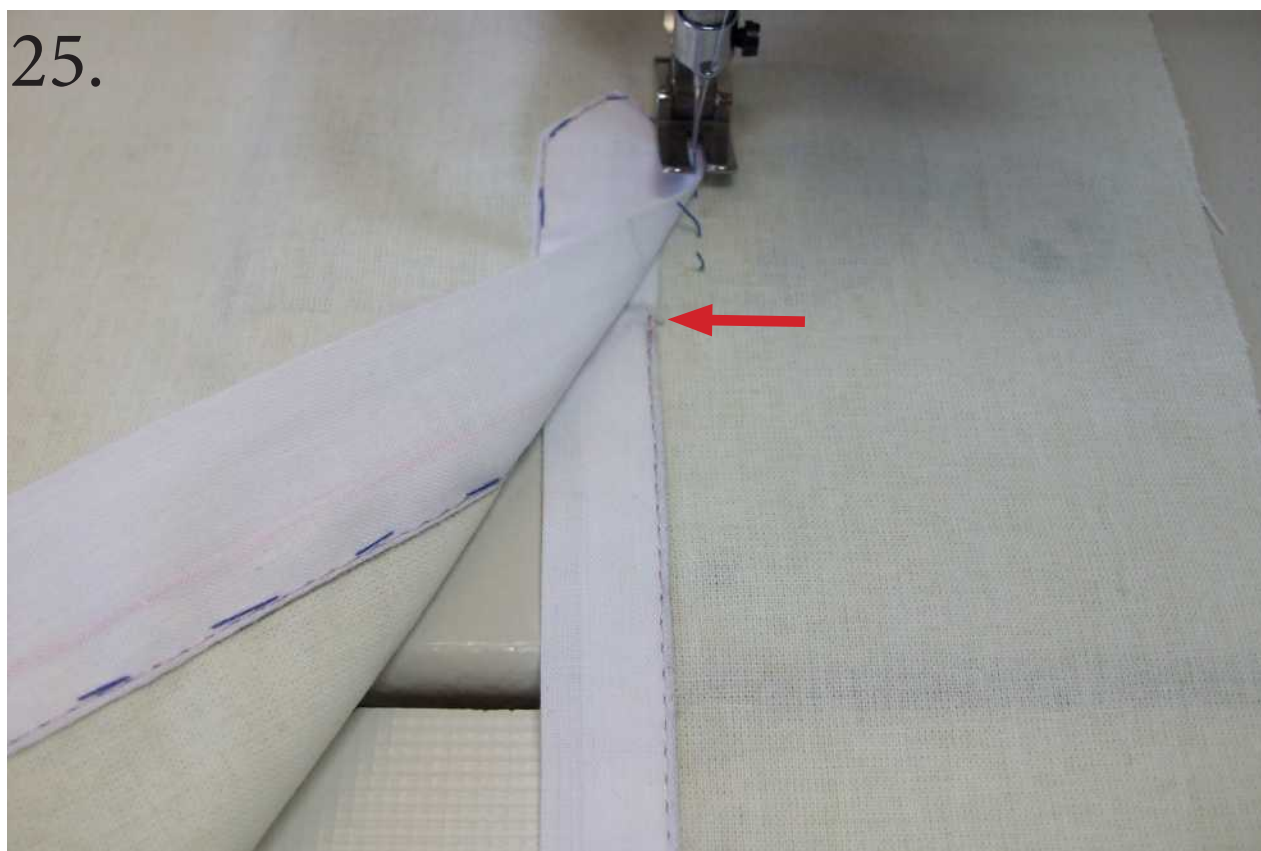
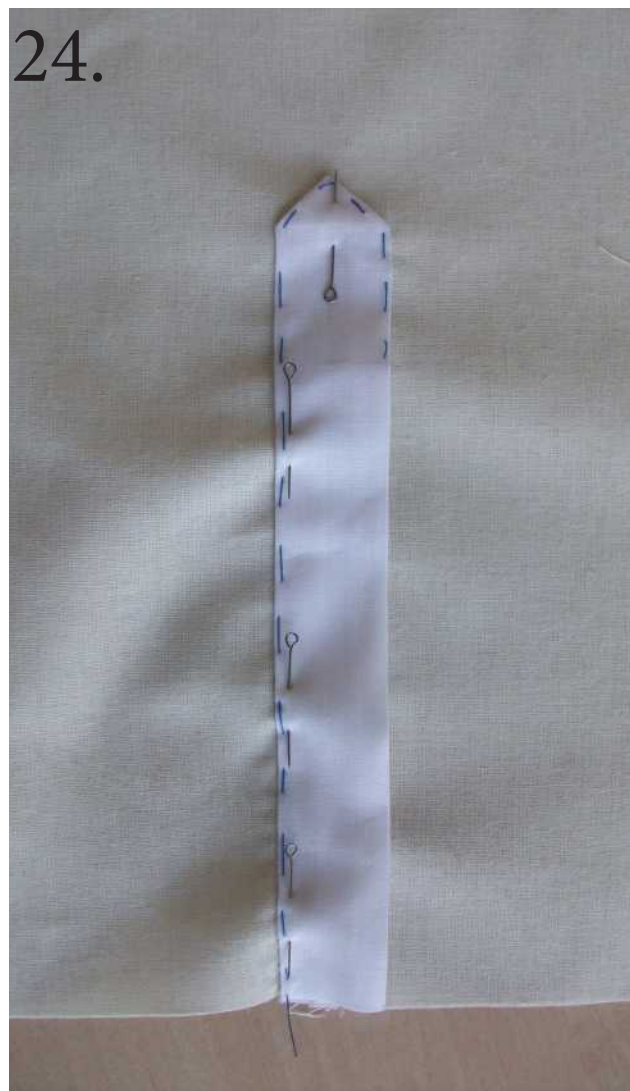
- nogludināta aizdarsloksnes virsējā mala, nokontrolējam platumu, 21.att.
- nogludinātajai virsējai aizdarsloksnei ir jānosedz apakšējā aizdarslokne, 22.att.
- skats no kreisās puses, 23.att.



AIZDARSLOKSNES VIRSĒJĀ DAĻAS PIEŠŪŠANA

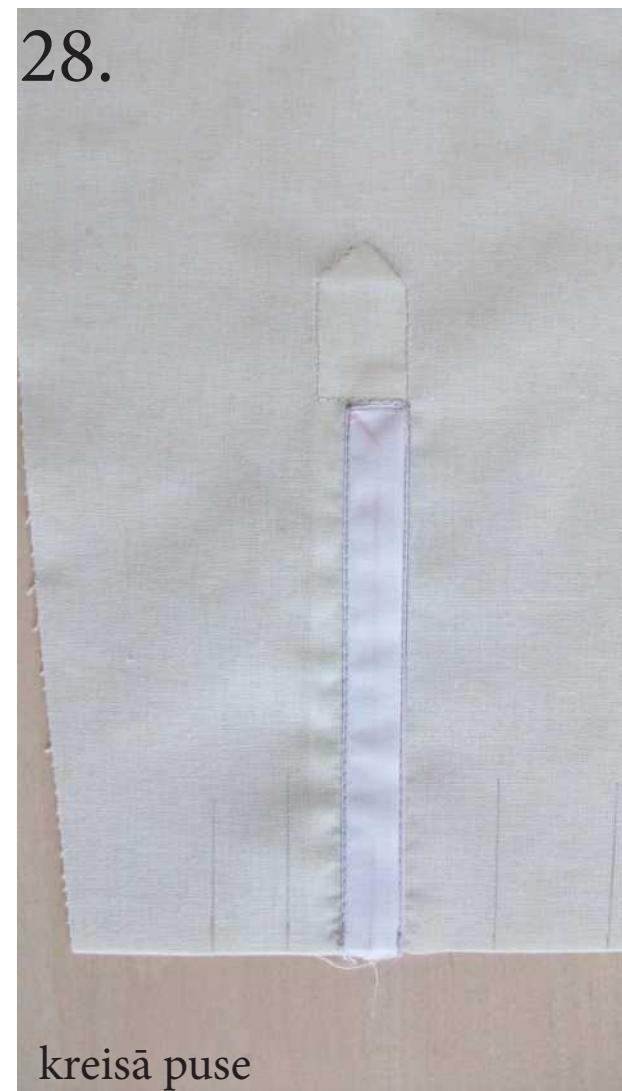
20

- **precīzi** piesprauž un piediedz aizdarsloksnes virsējā malu, 24.att.
- piešuj virsējo aizdarsloksni 1 mm no malas līdz apakšējās aizdarsloksnes piešūšanas vietai, 25.att., tad šuj horizontālu šuvi un nostiprina 26.att.



SAŠŪTA AIZDARSLOKSNE

- piešūta aizdarsloksne, 26.att.
- izārda sadiedzamos diegus un piegludina, 27.att
- piešūta aizdarsloksne, skats no kreisās puses, 29. att.



3. UZDEVUMS

22

- Sašūt ieloces un piedurknes apakšējo vīli.
- Sašūt aproci.
- Piešūt aproci pie piedurknes detaļas.

Šūšanai nepieciešams:

- diegs, šķēres, saspraušamās adatiņas, šujamā adata, šujmasīna, gludeklis

IELOČŪ NOSTIPRINĀŠANA

- sasprauž ieloces ievērojot atzīmes, 1.att.
- pārlicinās, ka no labās puses abas ieloces nolocītas aizdarsloksnes virzienā, 2.att
- nostiprina ieloces (to var izdarīt arī ar rūpīgu slīpo sadiedzamo dūrienu), 3. att.



PIEDURKNES SAŠŪŠANA

24

- sasprauž piedurknes vīli **liekot kopā kreisās puses**, precīzi savietojot griezummalas, 4.att.
- šuj 1,5 cm attālumā no griezummalas (ja nepieciešams, pirms šūšanas sadiedz), 5.att
- vīļu uzlaidi, kas atrodas piedurknes priekšpusē, nogriež 0,7cm platumā, 6. att.
- atgludina vīļu uzlaides prom no aizdares, 7. att.



PIEDURKNES SAŠŪŠANA (turpinājums)

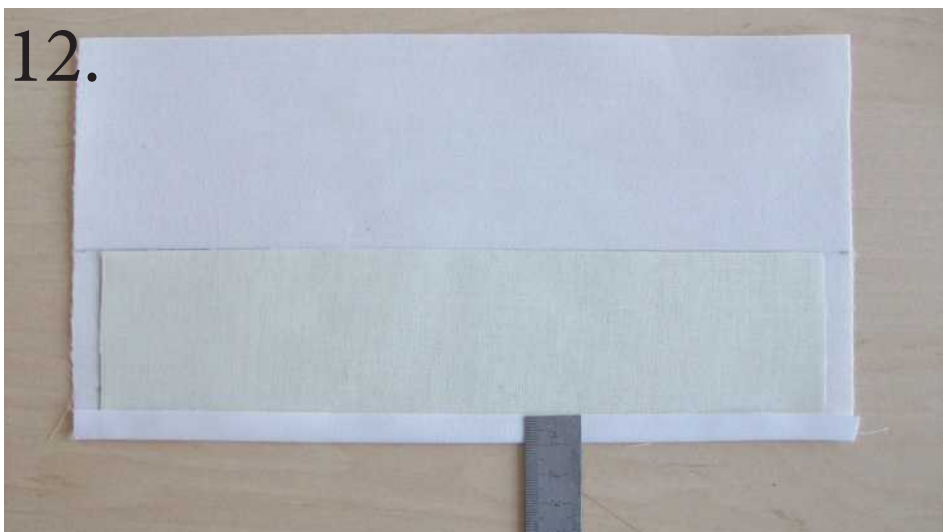
25

- atgludinātas vīļu uzlaides no labās puses, 8.att.
- virsējo vīļu uzlaidi aploka ap nogriezto, ievērojot platumu 0,8-0,9cm, sasprauž, 9.att
- piediedz nolocīto vīļu uzlaidi, 10. att.
- nošuj nolocīto vīļu uzlaidi, izārda sadiedzamos diegu, piegludina 11. att.



APROCES ŠŪŠANA

- atgludina 1 cm vīļu uzlaidi, 12. att.
- nogludina aproci pa viduslīniju, 13. att.
- piešuj nogludināto vīļu uzlaidi (piestiprina stīvdrebi) 0,8 cm attālumā, 14. att.
- izvērš aproci uz kreiso pusi un, pārlokot pa locījuma līniju pretējā virzienā, sasprauž abus galus, 15. att.



APROCES ŠŪŠANA (turpinājums)

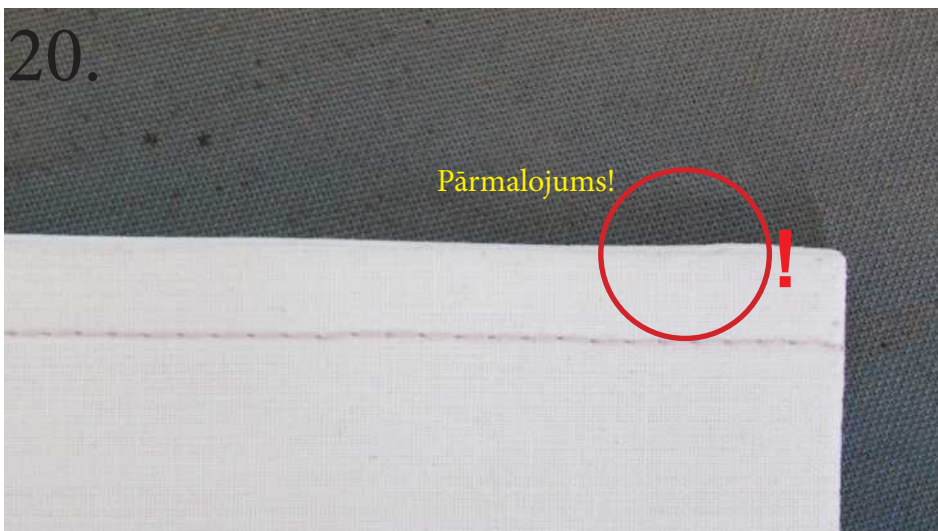
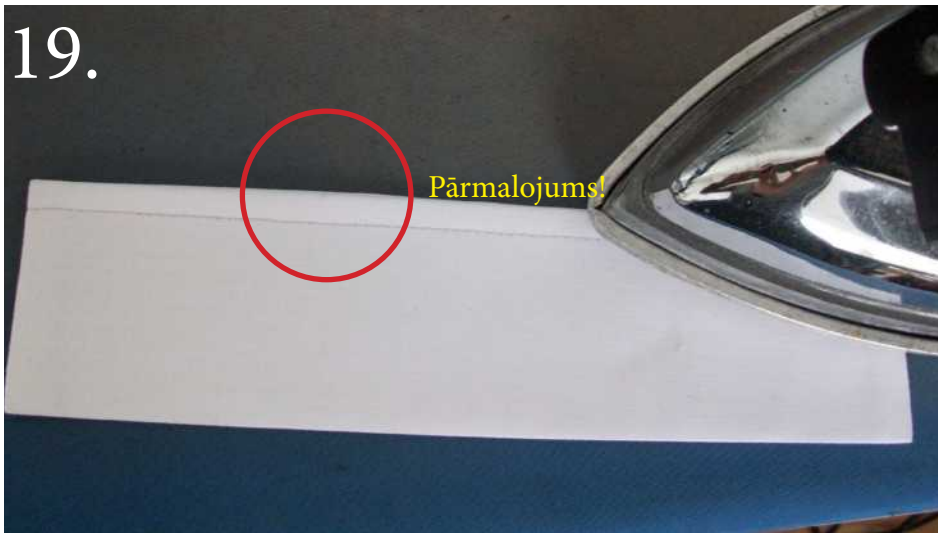
- nošuj aproces abus galus, 16. att.
- sašuj līdz nolocītajai malai! , 17., 18. att.
- izvērš aproci, rūpīgi izbīda stūrīšus, piegludina, 19. att



APROCES ŠŪŠANA (turpinājums)

28

- nogludina otras malas vīļu uzlaidi, veidojot 1 mm pārmalojumu!, 19., 20. att.
- pievērs uzmanību, ka pēdējai nogludinātajai vīļu uzlaidei ir jānosedz aproces galu vīļu uzlaides!, 21. att.



APROCES PIEŠŪŠANA

29

- atzīmē uz piedurknes detaļas lejasmalas vīļu uzlaidi 1cm, 22. att.
- uzbīda aproci līdz atzīmētajai līnijai (aproces pārmalojus paliek piedurknes iekšpusei), piesprauž, 23. att.
- rūpīgi piediedz aproci, 24. att., skats no kreisās puses, 25. att.



APROCES PIEŠŪŠANA (turpinājums)

- piešuj aproci 1mm no malas, 26. att
- izārda sadiedzamos diegus un piegludina, 27. att.
- skats no kreisās puses, 28. att.
- gatava piešūta aproce!, 29. att. Pogcaurumi paliek klātienēs nodarbībai!



ESI IZPILDĪJIS VISUS 3 UZDEVUMUS!

